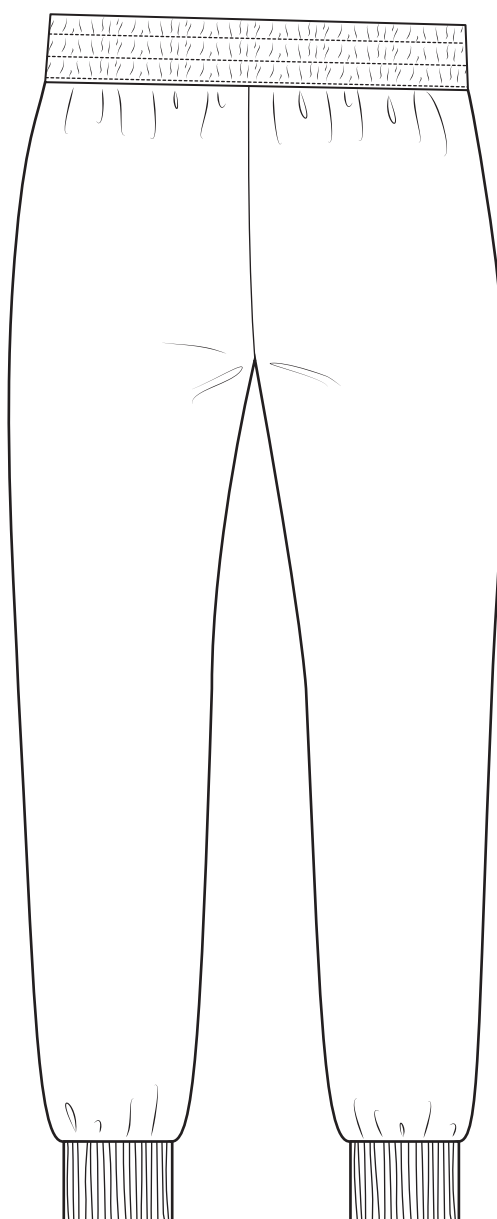
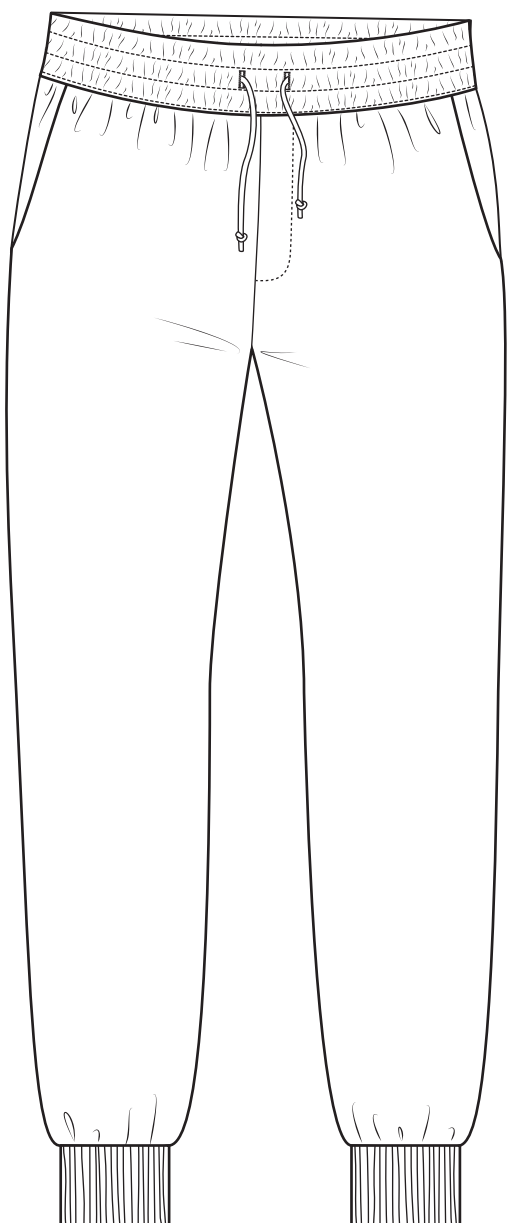


# Mf

N°19103

© Mönsterfabriken  
Mönstret är endast ämnat för privat bruk

# Billy



# Storleksguide

## Kroppsmått (cm)

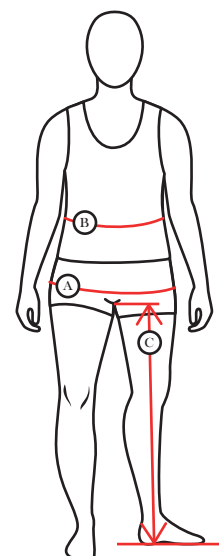
A. Stussvidd	71	75	79	83	87	89	93	97	101	105	109	113	117
C. Innerbenslängd	62	65	68	71	74	79	80	81	82	83	84	85	86

## Plaggmått (cm)

Stussvidd	75	79	83	87	91	94	98	102	106	110	114	118	122
Innerbenslängd	58	61	64	67	70	75	76	77	78	79	80	81	82

## Tygåtgång (cm) På 140 cm brett tyg

Ytteryg	100	110	110	120	120	140	140	150	150	160	160	160	170
---------	-----	-----	-----	-----	-----	-----	-----	-----	-----	-----	-----	-----	-----



Mönsterfabriken använder inte traditionella storlekar. För att få den passform vi har tänkt oss utgår vi istället från primära och sekundära kroppsmått. Måttet som anges som A. i tabellen ovan är det primära måttet för plagget och således är det i detta mått som storleken anges. De sekundära måtten ger dig en fingervisning om hur plagget kommer sitta på dig och om du behöver göra några passformsändringar.

Tygåtgången är ungefärlig och tänk på att tyget kan krympa vid tvätt. Tvätta därför gärna tyget innan du börjar sy och köp hellre för mycket än för lite.

Sömsmåner ingår inte i mönstret men läggs till enligt nedan.

Sömsmåner: 1 cm på hela plagget för sick-sack, 0,7 cm för overlock

Material: Ytteryg för byxan  
6 cm bred resår till midjan  
Ev. mudd till bensluten, men ytteryget går också bra

Tygrekommendation: College- eller trikåtyg

# Instruktioner

Generella detaljbeskrivningar för olika moment anges i **VERSALER** i instruktionerna och finns att ladda ner på [www.monsterfabriken.com](http://www.monsterfabriken.com) med koden: symonster

Billy är ett par slimmade joggingbyxor med resår i midjan. Byxan sitter på höften med lite häng i grenen och benet avslutas med en mudd.

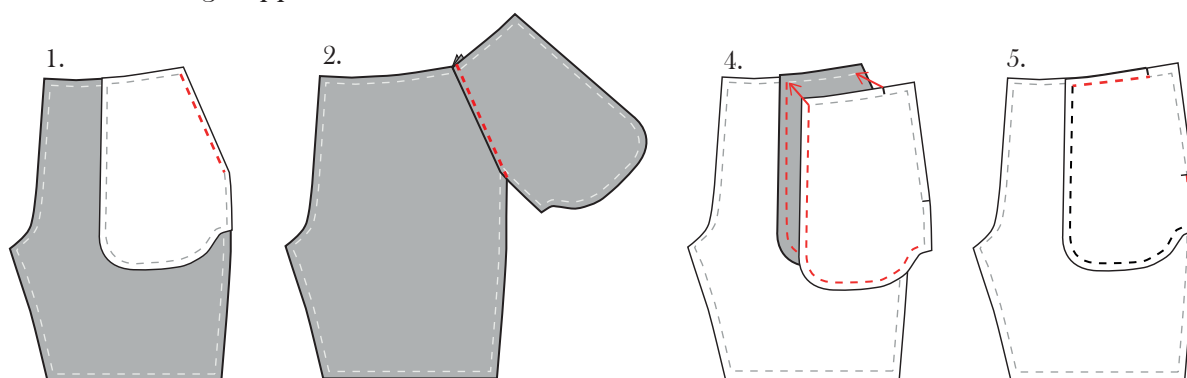
Kontrollmät din innerbenslängd och läng respektive korta mönstret så mycket som behövs. Se **LÄNGA /KORTA**. Använd sick-sack eller overlock när du syr plagget för att få en elastisk söm. Använd raksöm, gärna elastisk, till alla synliga stickningar

Markera ut alla fickplaceringar och klipp/markera stämhack innan du börjar sy.

Följ markeringen på mönsterarket för hur framstycket ska klippas till för ficka. För att sy fuskgylfen, montera ihop framstycket med gylfen genom att placera gylfens raka långsida överst på båda framstyckenas gren utan sömsmåner emellan.

## Fickor

1. Placera fickpåsen räta mot räta på framstycket och sy längs fickans öppning
2. Pressa sömsmånen mot fickpåsen och sy en stödsöm med raksöm genom fickpåsen och sömsmånen
3. Vik tillbaka fickpåsen bakom framstycket och pressa sömmen
4. Placera fickpåsens andra del räta mot räta med den första och sy runt kanten på fickpåsen
5. Lägg den ihopsydda fickpåsen till räta bakom framstycket och sy ihop som markerat med en stödsöm längs toppkanten och sidsömmen

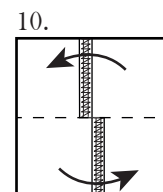


## Byxan

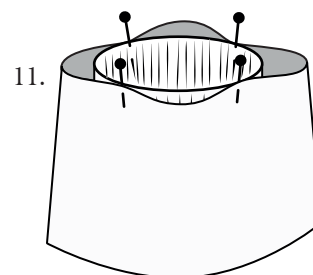
6. Lägg framstyckena räta mot räta. Sy ihop längs med grensöm och fuskgylf fram. Pressa mot vänster sida på avigsidan av byxan och sy fast fuskgylfen med en stickning från utsidan
7. Lägg bakstyckena räta mot räta med varandra längs med grensömmen och sy ihop
8. Lägg fram- och bakstyckena räta mot räta med varandra längs med innerbenssömmen och sy ihop
9. Lägg fram- och bakstyckena räta mot räta med varandra längs med sidsömmarna och sy ihop. Var noga så att fickpåsen hamnar rätt i sömmen

## Muddar

10. Placera muddens kortsidor räta mot räta och sy ihop. Vik längs med vikinjen med rätsidan utåt och pressa. För att mudden ska bli så lätt som möjligt att sy fast i byxan rekommenderas att göra ett klipp i sömsmånen precis i viket utan att klippa av tråden närmast viket och sedan lägga sömsmånen åt varsitt håll. Detta ger en plattare skarv. Se till att inte klippa av alla trådarna, spara den innersta



11. Vänd byxorna ut och in och placera den dubbelvikta mudden räta mot räta i slutet av byxbenet. Var noga med att placera mudden så att sömmen ligger i linje med innerbenssömmen. Sträck mudden för att fördela den jämnt i byxbenet och nåla och sy fast mudden



## Linning

12. Om du vill ha en dragsko i midjan ska du antingen sätta öljetter eller sy knapphål runt hålen där dragskon ska komma ut. Stryk på mellanlägg på baksidan av linningen där hålen ska vara för att förhindra att hålen dras sönder
13. Sy ihop linningen längs med kortsidan och vik den dubbel med rätsidan utåt längs vikinjen. Klipp sömsmånen på samma sätt som i punkt 10.
14. Mät upp resår för linningen som passar dig. Lägg resåren omlott i ändarna och sy ihop till en ring. Eftersom resåren sträcker sig lite när den sys fast i linningen behöver du inte lägga till någon sömsmån
15. Placera den ihopsydda resåren inuti den vikta linningen och nåla ihop kanterna på linningen. Fördela resåren jämnt i linningen på motsvarande sätt som man gör med mudden i punkt 11. Sy en stödsöm genom båda lager tyg i botten på linningen för att förhindra att något lager tyg slinker ut när linningen sys ihop med byxan. Sy stickningar genom alla lager enligt markeringen på mönstret samtidigt som du stäcker ut resåren. Var noga med att resåren är jämnt fördelad inne i linningen för ett jämnt resultat. Prova linningen innan du syr fast den på byxan så att du är säker på att den passar
16. Placera linningen räta mot räta med byxans överkant och var noga med att den vertikala sömmen på linningen ligger i linje med sömmen mitt bak. Sträck resåren och fördela linningen jämnt inne i byxan som i punkt 11
17. Nåla och sy fast runt om
18. Trä dragskon in genom ena knapphålet/öljetten, genom mitten kanalen runt midjan och ut genom andra knapphålet/öljetten, med hjälp av en säkerhetsnål